



UNIVERSITAT
ROVIRA i VIRGILI

**Càtedra d'Economia
Local i Regional**

Diputació de Tarragona
Ajuntament de Tortosa
Ajuntament d'Ampostà

Hotels, Restauració i Oci: una anàlisi territorial de la dependència econòmica en els sectors amb desconfinament últim (previst)

Juan Antonio Duro Moreno
Catedràtic Departament d'Economia
Director de la CELiR
URV

Abril 2020



Diputació Tarragona



MOTIVACIÓ I MÈTODE

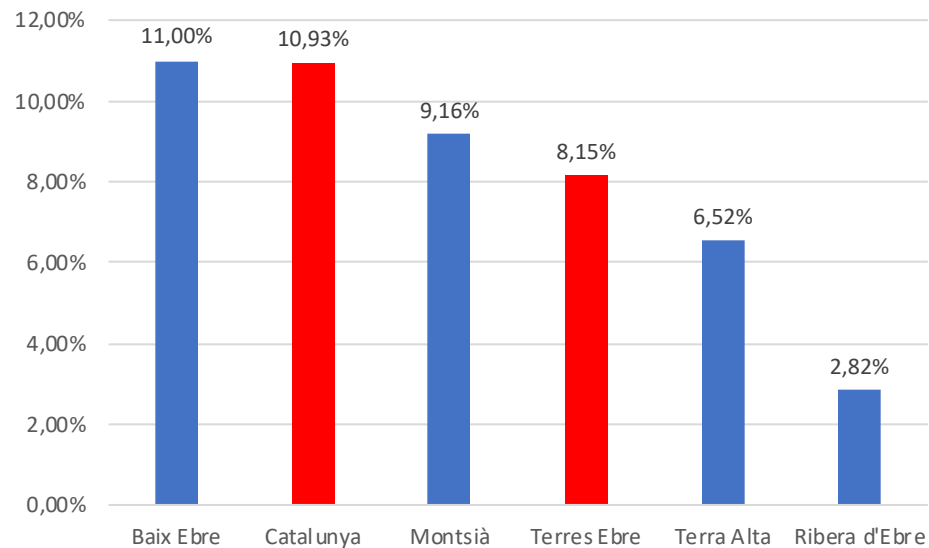
- Analitzar el pes dels sectors productius que “sembla” es desconfinaran més tard i, per tant, es trobarien entre els més afectats en el còmput anual de descens activitat
- S’ha centrat l’anàlisi en els següents sectors: allotjament, restauració i oci
- L’enfocament consisteix en fer comparacions territorials a Catalunya, sobretot comarcals però també ambits territorials. Volem veure com es situen per exemple, les comarques rurals enfront costaneres.
- L’anàlisi s’ha fet tant en termes tant de PIB com d’ocupació (cotitzants a la Seguretat Social)
- En termes de PIB, s’agafen dades del darrer any disponible, 2017, que provenen de l’IDESCAT i del BBVA Research
- En el cas dels cotitzants, es considera com a referència la mitjana trimestral del total cotitzants (RGSS+RETA) pel 2019



RESULTATS

Dependència sectors darrers en el desconfinament en termes PIB a les Terres de l'Ebre i comarques

En termes PIB, TE menys dependent



Font: elaboració pròpia a partir dades IDESCAT

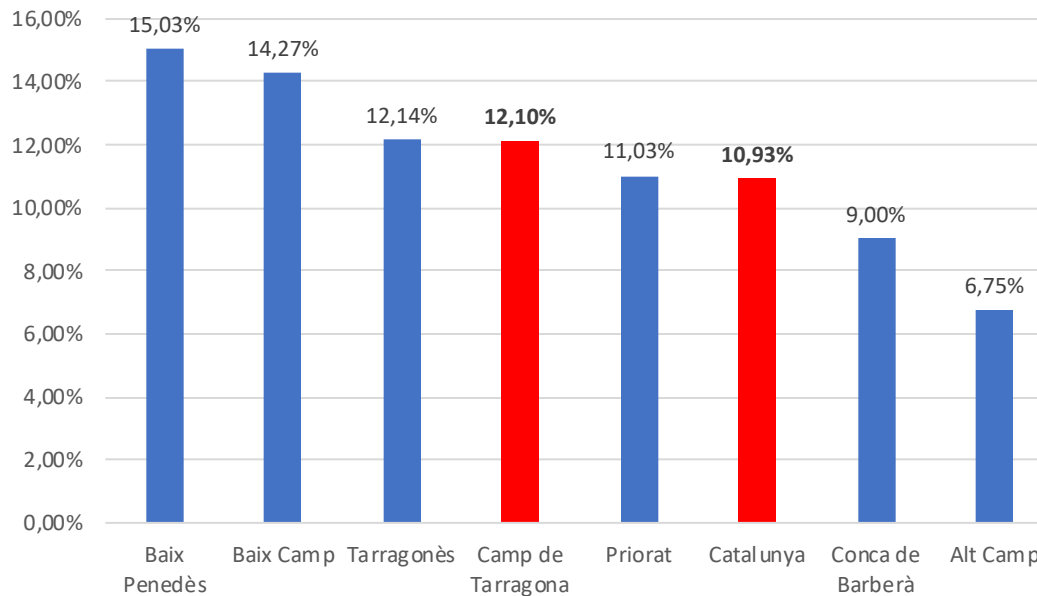


UNIVERSITAT
ROVIRA i VIRGILI

Càtedra d'Economia
Local i Regional
Diputació de Tarragona
Ajuntament de Tortosa
Ajuntament d'Ampostà

RESULTATS

Dependència sectors darrers en el desconfinament en termes PIB al Camp de Tarragona



**Dependència lideren
Baix Penedès i Baix Camp
(4 i 3 pp per sobre CAT)
Destaca la menor d'Alt Camp**

Font: elaboració pròpia a partir dades IDESCAT

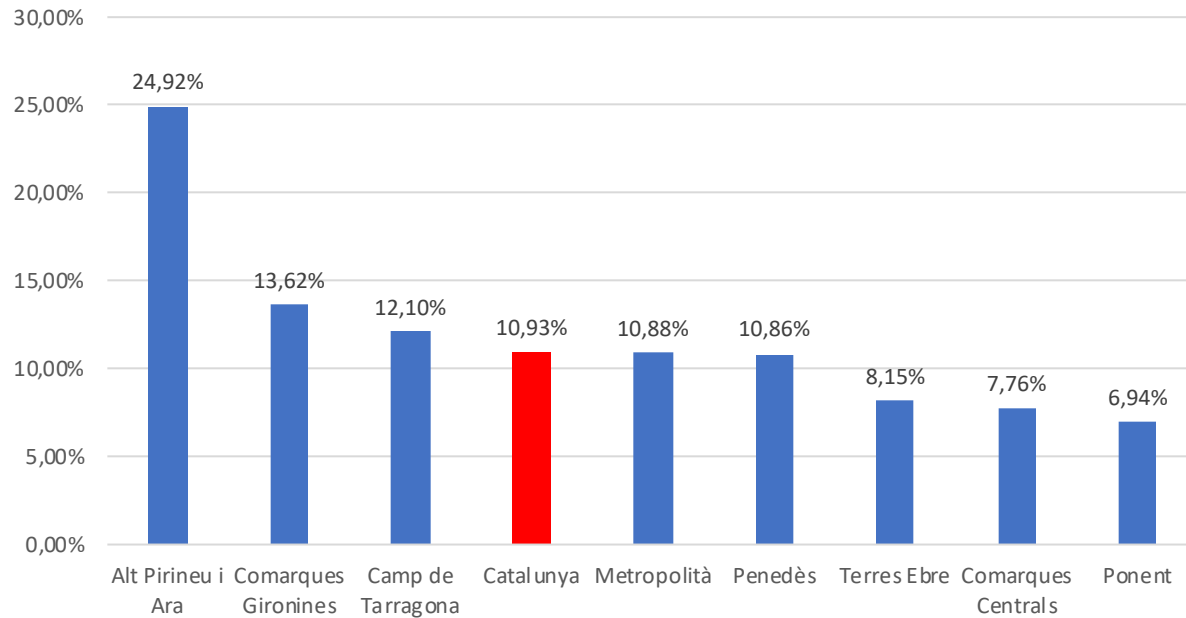


UNIVERSITAT
ROVIRA i VIRGILI

Càtedra d'Economia
Local i Regional
Diputació de Tarragona
Ajuntament de Tortosa
Ajuntament d'Ampostà

RESULTATS

Dependència sectors en PIB àmbits territorials Catalunya



Dependència molt Important Alt Pirineu i Aran

Font: elaboració pròpia a partir dades IDESCAT



UNIVERSITAT
ROVIRA i VIRGILI

**Càtedra d'Economia
Local i Regional**
Diputació de Tarragona
Ajuntament de Tortosa
Ajuntament d'Ampostà

RESULTATS

Dependència en el sectors en PIB 10 comarques catalanes més afectades

	%PIBhost+oci
Alta Ribagorça	42,01%
Aran	40,63%
Pallars Sobirà	33,17%
Cerdanya	22,97%
Baix Empordà	21,35%
Alt Empordà	17,61%
Garraf	16,61%
Alt Urgell	16,19%
Baix Penedès	15,03%
Baix Camp	14,27%

Comarques pirineus, nord i costaneres, 4 d'elles amb problemes regressió demogràfica

Si la caiguda PIB d'aquests sectors s'apropés al 40% en l'any aquestes comarques restarien al seu creixement des del 6% al Baix Camp al 17% Alta Ribagorça

En aquestes comarques, llavors, la baixada global del PIB seria previsiblement superior al 8-9% de mitjana del que es parla ara

Font: elaboració pròpia a partir dades IDESCAT



RESULTATS

Dependència sectors en PIB 15 comarques menys afectades

Vallès Occidental	7,64%
Pla de l'Estany	7,32%
Osona	7,21%
Vallès Oriental	6,94%
Anoia	6,85%
Moianès	6,83%
Alt Camp	6,75%
Alt Penedès	6,57%
Terra Alta	6,52%
Garrigues	5,36%
Noguera	5,33%
Urgell	5,07%
Pla d'Urgell	4,52%
Segarra	4,18%
Ribera d'Ebre	2,82%

**Típicament zones interiors i rurals
Si la caiguda activitat és del 40% aquestes
comarques perdrien entre els 1.1 punts de
la Ribera als 3 punts del V.Occ**

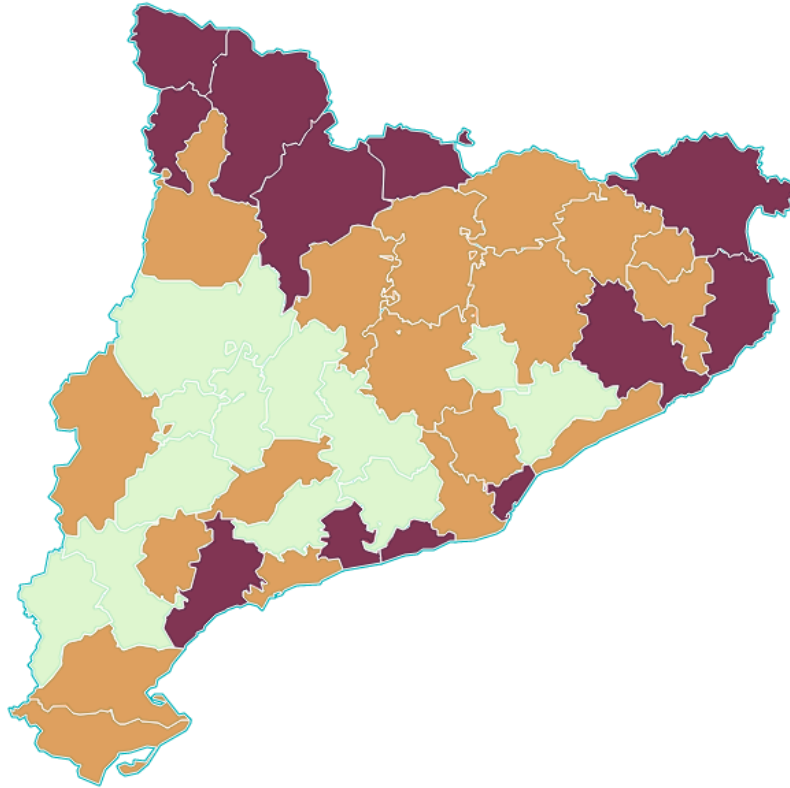
Font: elaboració pròpia a partir dades IDESCAT



UNIVERSITAT
ROVIRA i VIRGILI

**Càtedra d'Economia
Local i Regional**
Diputació de Tarragona
Ajuntament de Tortosa
Ajuntament d'Amposta

Dependència sectors en PIB host+oci



Tres categories

- clar: pes < 7%
- mig: entre 7 i 13%
- obscur: > 13%

Mitjana catalana = 10,93%

**rineus i nord
major dependència ..**

Font: elaboració pròpia a partir dades IDESCAT e Instamaps (Institut Cartogràfic i Geològic de Catalunya)

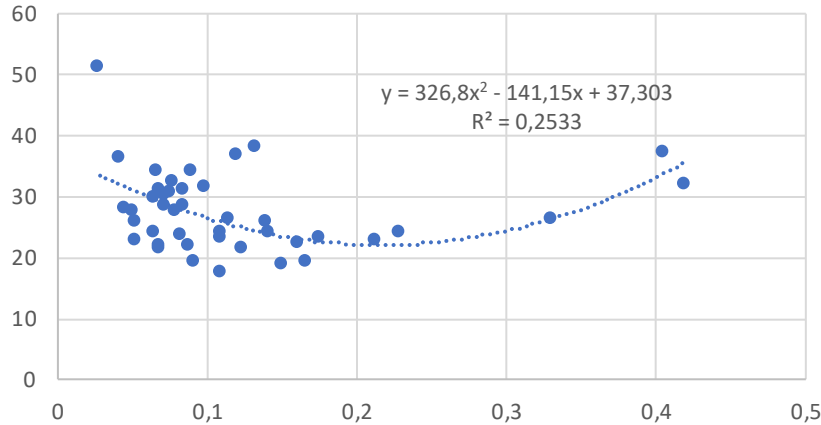


UNIVERSITAT
ROVIRA I VIRGILI

Càtedra d'Economia
Local i Regional
Diputació de Tarragona
Ajuntament de Tortosa
Ajuntament d'Amposta

Correlació Dependència versus PIB per càpita

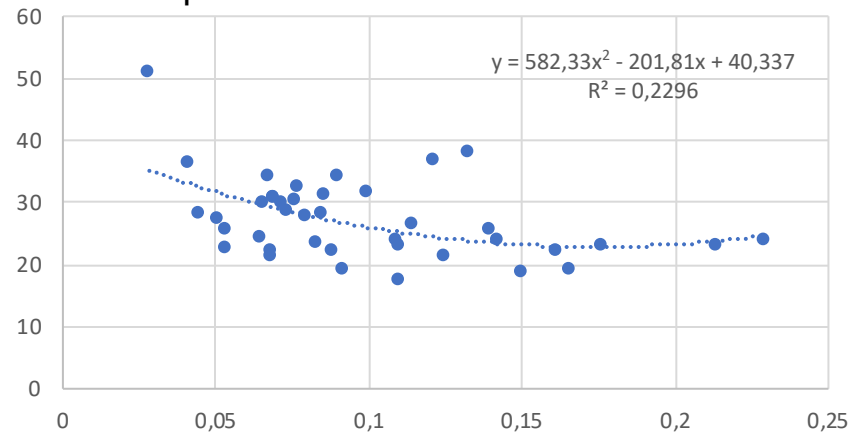
PIB pc



Pes Host+oci

La correlació típica global es negativa
 + Pes sectors – PIB pc

PIB pc



Pes Host+oci

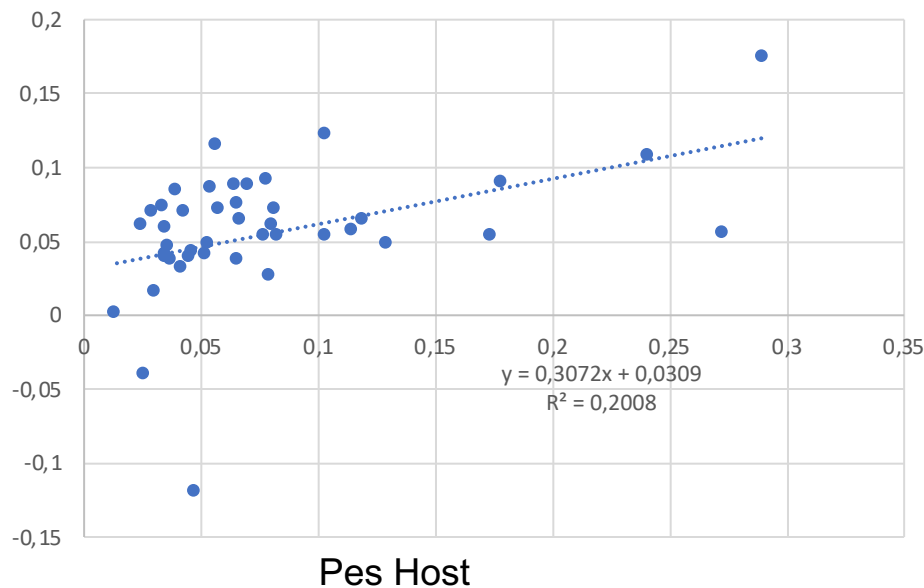
Font: elaboració pròpia a partir dades IDESCAT

Nota: em tret 3 comarques amb més pes



Correlació Dependència i creixement 2012-2017 Només hostaleria

Creix PIB host 2012-2017



Comarques amb més pes
els sectors han crescut més

Font: elaboració pròpia a partir dades IDESCAT



UNIVERSITAT
ROVIRA i VIRGILI

Càtedra d'Economia
Local i Regional
Diputació de Tarragona
Ajuntament de Tortosa
Ajuntament d'Ampostà

- Si la dependència sectorial esta associada amb el PIB per càpita , voldria dir que, típicament, les comarques amb menys PIBpc patirien més per a la sensibilitat d'aquests sectors, al tenir-ne més pes ... Això voldria dir que, *ceteris paribus*, els desequilibris territorials a Catalunya per aquest factor pujarien ..
- **Exercici prototípic:** em calculat els desequilibris comarcals en VAB per càpita 2017 (amb població de 2019) amb els que hi haurien si el PIB de cada comarca en els sectors de desconfinament darrer baixes un 40% (tots els sectors iguals. hipòtesi restrictiva). És el que es diu ANÀLISI PARCIAL. Per mesurar els desequilibris intercomarcals utilitzem Coeficient de Variació. En aquest sentit, el valor d'aquest passaria de **0.2387** a **0.2450** (augment desequilibris territorials sintètics del 2.7%)

Font: elaboració pròpia a partir dades IDESCAT

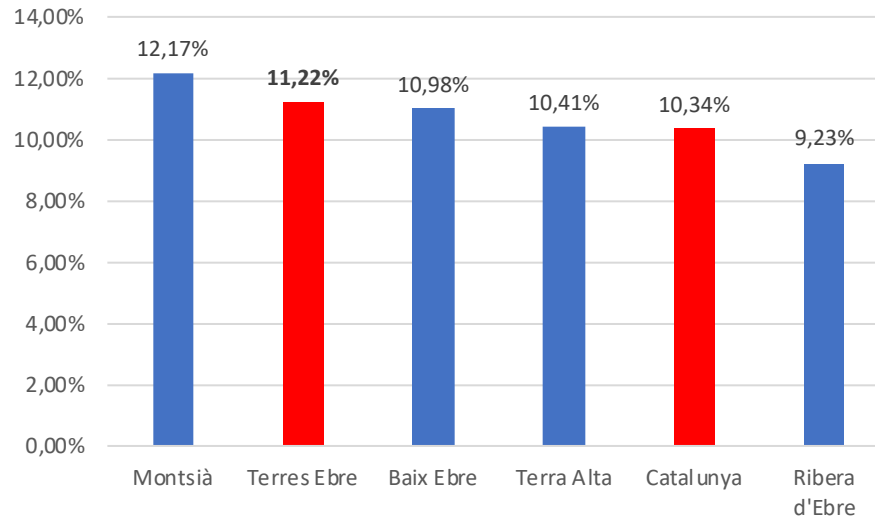


UNIVERSITAT
ROVIRA i VIRGILI

Càtedra d'Economia
Local i Regional
Diputació de Tarragona
Ajuntament de Tortosa
Ajuntament d'Amposta

RESULTATS (ara en termes cotitzants. Poden variar alguns resultats)

Dependència sectors darrers desconfinament en cotitzants a la SS a Terres de l'Ebre



En termes cotitzants resultats TE lleugerament per sobre CAT

Font: elaboració pròpia a partir dades Gencat (Observatori Model Productiu)

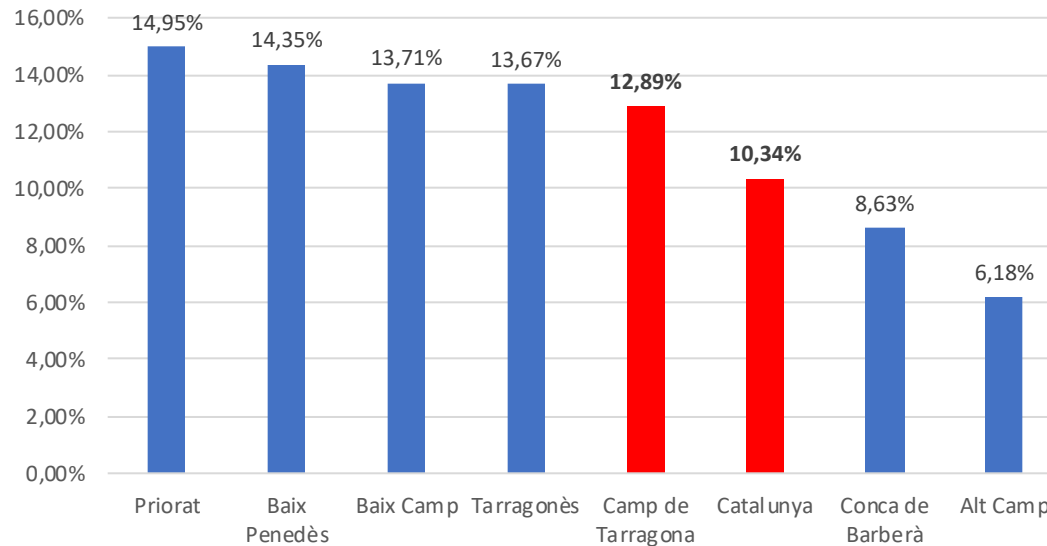


UNIVERSITAT
ROVIRA i VIRGILI

Càtedra d'Economia
Local i Regional
Diputació de Tarragona
Ajuntament de Tortosa
Ajuntament d'Amposta

RESULTATS (ara en termes cotitzants)

Dependència sectors darrers desconfinament en cotitzants al Camp de Tarragona



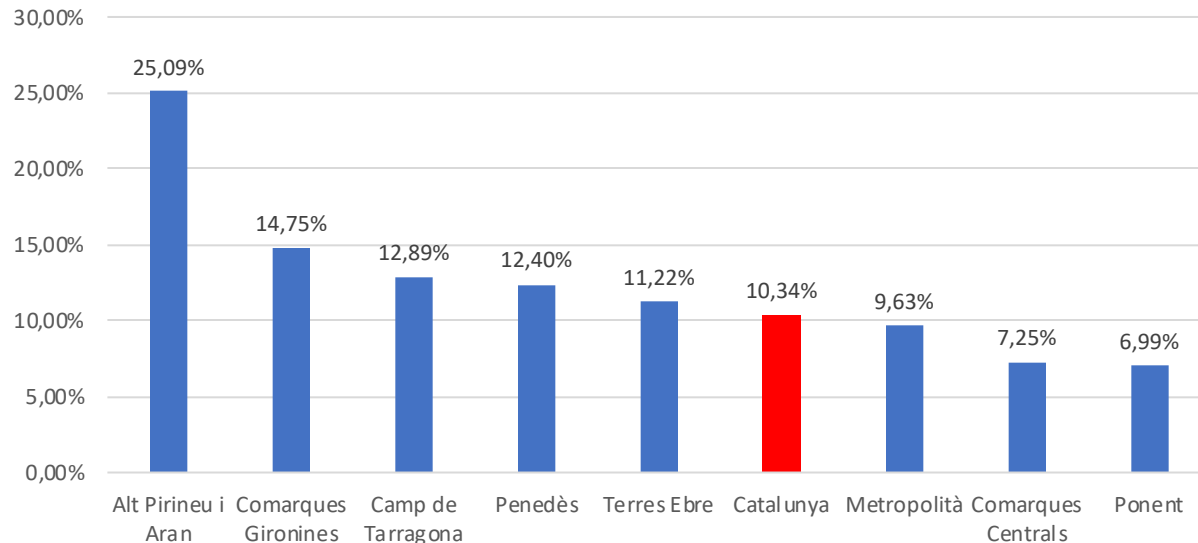
Destaquen baixa dependència Conca i Alt Camp (semblants PIB)

Font: elaboració pròpia a partir dades Gencat (Observatori Model Productiu)



RESULTATS

Dependència sectors en cotitzants àmbits territorials Catalunya



Penedès i Ebre ara més afectats mitjana

Font: elaboració pròpia a partir dades Gencat (Observatori Model Productiu)



UNIVERSITAT
ROVIRA i VIRGILI

Càtedra d'Economia
Local i Regional
Diputació de Tarragona
Ajuntament de Tortosa
Ajuntament d'Ampostà

RESULTATS

Dependència sectors en cotitzants 15 comarques catalanes més afectades

Aran	44,65%
Alta Ribagorça	35,34%
Pallars Sobirà	31,40%
Cerdanya	24,42%
Baix Empordà	23,43%
Alt Empordà	21,41%
Garraf	19,90%
Selva	18,57%
Alt Urgell	15,44%
Priorat	14,95%
Baix Penedès	14,35%
Baix Camp	13,71%
Tarragonès	13,67%
Maresme	12,97%
Montsià	12,17%

Comarques pirineus i nord i costaneres

Font: elaboració pròpia a partir dades Gencat (Observatori Model Productiu)



RESULTATS

Dependència sectors en cotitzants 15 comarques menys afectades

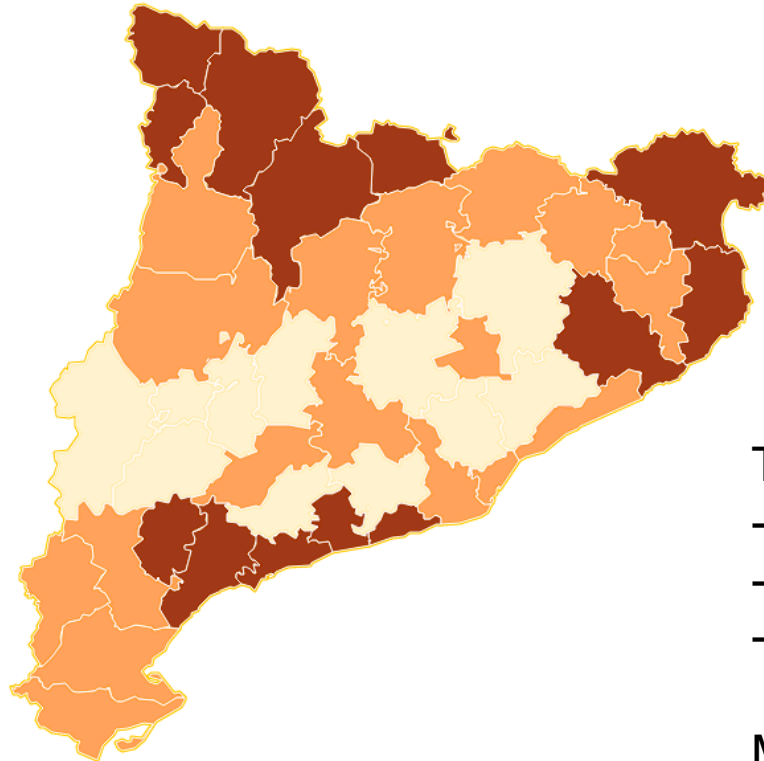
Conca de Barberà	8,63%
Noguera	8,30%
Gironès	8,26%
Anoia	8,04%
Alt Penedès	7,74%
Vallès Occidental	7,56%
Vallès Oriental	7,50%
Segrià	7,35%
Garrigues	7,21%
Osona	6,71%
Bages	6,64%
Urgell	6,22%
Alt Camp	6,18%
Pla d'Urgell	5,95%
Segarra	4,50%

**Típicament zones interiors i rurals
i els vallesos!!!**

Font: elaboració pròpia a partir dades Gencat (Observatori Model Productiu)



Dependència sectors en cotitzants Pes cotitzants en hotels, restaurants i oci sobre total



Tres categories

- clar: pes < 7%
- mig: entre 7 i 13%
- obscur: > 13%

Mitjana catalana = 10,3%

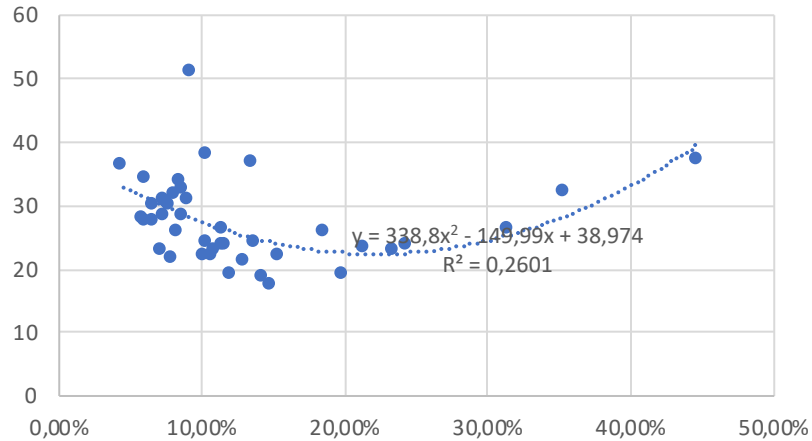
Font: elaboració pròpia a partir dades Gencat (Observatori Model Productiu) e
Instamaps (Institut Cartogràfic i Geològic de Catalunya)



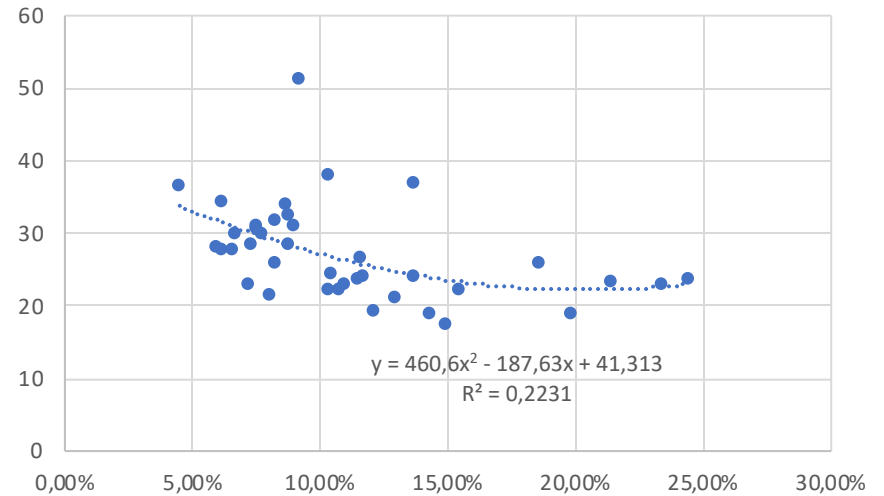
UNIVERSITAT
ROVIRA I VIRGILI

Càtedra d'Economia
Local i Regional
Diputació de Tarragona
Ajuntament de Tortosa
Ajuntament d'Ampostà

Correlació Dependència versus PIB per càpita



La correlació típica global es novament negativa : + Pes – PIB pc



Font: elaboració pròpia a partir dades GENCAT e IDESCAT



UNIVERSITAT
ROVIRA I VIRGILI

**Càtedra d'Economia
Local i Regional**
Diputació de Tarragona
Ajuntament de Tortosa
Ajuntament d'Amposta

Conclusions

- En termes PIB, terres Ebre menys afectada pels sectors que es desconfinaran al final, en cotitzants, però, una mica per sobre.
- Per comarques, el gruix de les més afectades són a la zona nord i constaneres. Es destaca, amb claredat l'àmbit de l'Alt Pirineu i Aran, i en menor mesura Comarques Gironines i Camp de Tarragona, per aquest ordre. Les Comarques Centrals i Ponent són les menys dependents, tant en PIB com en cotitzants
- Sembla haver-hi una correlació negativa entre afectació en aquests sectors i PIB per càpita. Això voldria dir que una crisi diferencial en aquests sectors tendria, en termes parcials, a incrementar els desequilibris territorials del país
- Si les comarques pitjor situades en aquests sectors no tenen elements de compensació via altres sectors (com agroalimentari, agrari, col.lectius, farmaceutic) experimentaran una crisi diferencial.
- Uns resultats millors o pitjor, de tota manera, dependran del temps de confinament i la possibilitat de que es recuperin fluxos turístics.



GRÀCIES!!!

juanantonio.duro@urv.cat



UNIVERSITAT
ROVIRA i VIRGILI

**Càtedra d'Economia
Local i Regional**
Diputació de Tarragona
Ajuntament de Tortosa
Ajuntament d'Amposta